



CHAIRE

Systèmes alimentaires
& Entrepreneuriat en Afrique

RAPPORT D'ACTIVITÉS 2021 - 2022



L'entrepreneuriat au
service de systèmes
alimentaires durables



C'est à l'initiative d'une **coopération innovante** entre le Fonds Pierre Castel, l'Université de Dschang, l'ESA de Yamoussoukro et Bordeaux Sciences Agro que fut créée la Chaire *Systèmes alimentaires et entrepreneuriat en Afrique* en 2021. L'idée de **proposer un cadre favorable à l'entrepreneuriat**, défini comme l'exploitation d'une opportunité dans le cadre d'une organisation impulsée puis développée selon un processus qui aboutit à la création de valeur nouvelle, figurait parmi les priorités des partenaires.

À l'issue des deux premières années, la Chaire a permis de former et accompagner 40 étudiants et jeunes diplômés porteurs de projets dans le domaine de la production et de la transformation agricoles, ou bien encore des services agricoles ou alimentaires à destination des marchés africains. Certains projets d'entreprises connaissent déjà une progression remarquable.

Le corpus pédagogique de la Chaire, associant prise de risque et accompagnement, permet d'offrir de meilleures chances de succès pour les femmes et les hommes entrepreneurs africains. Outre l'intérêt éducatif et sociétal de proposer une réponse aux problèmes du marché du travail, l'entrepreneuriat est vecteur de croissance économique des territoires et de création d'emplois.

Avec les entreprises partenaires, le travail en cours nous permet d'améliorer périodiquement les méthodes d'apprentissage afin de coller au plus près aux exigences des contextes régionaux. À l'heure de se réjouir de l'arrivée de l'ESSA d'Antananarivo dans ce dispositif, veillons aussi à construire un cadre propice à l'épanouissement du porteur de projet, favorable à son développement personnel et utile à l'affirmation des qualités d'un dirigeant responsable. **Si l'esprit d'entreprendre se nourrit des valeurs d'abnégation, de ténacité et de courage, il convient de savoir aussi aménager des espaces pour soi et pour les siens.**

Une dirigeante de la plus grande compagnie de divertissement au monde avait coutume de rappeler *"définissez le succès avec vos propres termes, atteignez-les avec vos propres règles, et construisez une vie que vous êtes fiers de vivre"*.

Prenons plaisir à bâtir, faisons de cette maxime un mantra pour les étudiants et participants de la Chaire et meilleurs vœux de succès à tous !

**Pr. Jacques-Olivier PESME, Président de la Chaire Systèmes Alimentaires et Entrepreneuriat en Afrique
Vice-Président du Fonds Pierre Castel - Agir avec l'Afrique**



SOMMAIRE

La Chaire en bref	p. 4
Les temps forts	p. 5 & 6
La Chaire <i>Systèmes Alimentaires et Entrepreneuriat en Afrique, c'est quoi ?</i>	p. 7 à 13
Deux promotions de porteurs de projet	p. 14 à 16
Témoignages de porteurs de projets	p. 17
Perspectives	p. 18 à 21
La Chaire par pays	p. 22 à 26
Membres et partenaires	p. 27 à 30

LA CHAIRE EN BREF



5
membres



130h
de formation/an
délivrées dans chaque
établissement



40
porteurs de projet
accompagnés



212 000€
Budget de
fonctionnement des 2
premières années

LA CHAIRE CONTRIBUE AUX OBJECTIFS DE DÉVELOPPEMENT DURABLE



NOS AMBITIONS



COMPRENDRE

Identifier les enjeux et défis de
l'entrepreneuriat des jeunes et du
développement de systèmes
alimentaires durables



ACCOMPAGNER

Soutenir la jeunesse et la création d'entreprises
au service de systèmes alimentaires durables



INFORMER

Communiquer et construire un plaidoyer pour une
implication plus effective des acteurs publics et privés

LES TEMPS FORTS



SIGNATURE DE LANCEMENT DE LA CHAIRE AU CAMEROUN

19 janvier 2021 : Cérémonie de signature de l'accord de création de la Chaire, présidée par S.E.M Jacques Fame Ndongo, Ministre de l'Enseignement Supérieur de la République du Cameroun.

De gauche à droite : Pierre De Gaétan Njikam, Directeur Général du Fonds Pierre Castel et S.E.M. Jacques Fame Ndongo



Les **23 et 29 novembre 2021**, l'ESA et la FASA ont remis des certificats aux étudiants de la Chaire, marquant ainsi la fin de la première année du dispositif de formation et de professionnalisation.



CÉRÉMONIES DE REMISE DE CERTIFICATS AU CAMEROUN ET EN CÔTE D'IVOIRE

L'ESA DE YAMOISSOUKRO À BORDEAUX

Visite à Bordeaux de Siaka Koné, Directeur de l'ESA de Yamoussoukro et de Jean-Marc Djina, Titulaire de la Chaire en Côte d'Ivoire



2021



MISSION EN CÔTE D'IVOIRE DE L'ÉQUIPE PÉDAGOGIQUE DU CAMEROUN



2022

TABLE RONDE : QUELS LEVIERS POUR DES SYSTÈMES ALIMENTAIRES DURABLES EN AFRIQUE ?

25 mars 2022 : Organisation d'une table ronde sur le thème de la durabilité des systèmes alimentaires dans le cadre de la 9ème édition des Journées Nationales des Diasporas et de l'Afrique (JNDA).

La Chaire *Systemes alimentaires
et entrepreneuriat en Afrique*

C'EST QUOI ?



UN DISPOSITIF EN FAVEUR DE L'ENTREPRENEURIAT DES JEUNES ET DE LA DURABILITÉ DES SYSTEMES ALIMENTAIRES

En Afrique plus qu'ailleurs, le secteur agricole joue un rôle stratégique et permet de répondre à de nombreux défis :



DÉFIS ÉCONOMIQUES

Permettre la création d'emploi, de valeur et de croissance favorisant la réduction de la pauvreté



DÉFIS POLITIQUES

Assurer la stabilité des pays, affirmer la souveraineté du continent et sa place au niveau international



DÉFIS ENVIRONNEMENTAUX

Permettre la promotion de la gestion durable des ressources naturelles

DÉFIS HUMAINS
L'agriculture assure la sécurité alimentaire et nutritionnelle des populations

SYSTÈMES ALIMENTAIRES

Source : [Les agricultures africaines. NEPAD](#)

Aujourd'hui, ces défis sont d'autant plus grands que la population africaine doit atteindre, selon l'ONU, plus de 2 milliards en 2050.

Cet accroissement démographique s'accompagne de défis importants en termes d'employabilité des jeunes, d'une urbanisation forte et d'une évolution des modes de consommation, vers des produits de plus en plus transformés, rapides à consommer, et adaptés à la distribution et consommation dans les villes.

La Chaire *Systèmes alimentaires et Entrepreneuriat en Afrique* est née officiellement en 2021 à l'initiative du Fonds Pierre Castel et en collaboration avec 3 établissements d'enseignement supérieur d'agronomie basés au Cameroun, en Côte d'Ivoire et en France. Elle a pour but de favoriser la création d'entreprises agricoles et de contribuer à répondre aux défis de l'employabilité des jeunes par leur montée en compétences et leur professionnalisation. Elle associe aujourd'hui un panel plus large de partenaires qui travaillent ensemble pour répondre à cette ambition.



23 Novembre 2019 : Signature de l'accord cadre de collaboration pour la création de la Chaire, en présence de MM. Didier Guillaume, Ministre français de l'agriculture en 2019, dans le cadre du Salon de l'Agriculture et des Ressources Animales (SARA)

Sur la première ligne (de gauche à droite) :

Pr. Roger Tsafack NANFOSSO, Recteur de l'Université de Dschang; Christophe ALEMANY, Titulaire de la Chaire à Bordeaux Sciences Agro; Pierre De Gaëtan NJIKAM, Directeur Général du Fonds Pierre Castel; Dr Siaka KONE, Directeur de l'ESA

Sur la 2nde ligne (de gauche à droite) :

Francis BATISTA, Ex Dc de Solibra; Jean-Claude PALLU, Représentant de M. Pierre Castel; Pr. Jacques-Olivier PESME, Président de la Chaire Systèmes Alimentaires et Entrepreneuriat en Afrique, MM. Didier Guillaume, Ministre français de l'agriculture en 2019; Jean Marc DJINA, Titulaire de la Chaire à l'ESA de l'INP-HB.

LA FORMATION ET LA PROFESSIONNALISATION

La Chaire sélectionne des étudiants ingénieurs agronomes et jeunes diplômés issus des universités africaines membres, désireux d'entreprendre au sein des systèmes alimentaires. La formation, centrée sur les compétences entrepreneuriales, repose sur les principes de la pédagogie active, faisant de leurs projets la base de leur apprentissage.

Le dispositif de formation, d'accompagnement et de professionnalisation se décline comme suit :



LES MODULES DE FORMATION

**L'entreprise du futur :
entreprise durable**

**Marketing et
commercialisation**

**Entrepreneuriat,
compétitivité**

Stratégie d'entreprise

**Management et
développement des
savoirs-être**

Ces formations sont assurées par des enseignants-chercheurs de l'ESA et de la FASA avec la participation d'experts issus de structures externes publiques et privées : Banque Africaine de Développement, groupes industriels privés, cabinets de conseil, Agence Universitaire pour l'innovation, Agence des normes et de la qualité, etc.

En Côte d'Ivoire, les étudiants ont l'opportunité à l'issue de la formation, de réaliser le prototypage de leur projet. Cette phase leur permet de tester et d'améliorer le processus technique de confection de leur produit.



Photos des interventions de SUCAF-CI et d'Agrisud en Côte d'Ivoire



Aliment pour poulets et poissons à base de larves de mouches soldats noires



Héliculture et transformation de la chair d'escargot



Production de vinaigre de pulpe de mangue

Les étudiants ont également participé à des séances de travail et des rencontres leur permettant d'en savoir plus sur l'entrepreneuriat et sur l'agroécologie :

- 🌿 **L'esprit d'entreprendre** avec Eric Samson, Ex Directeur Général de SOLIBRA et parrain de la promotion 2022 à l'ESA.
- 🌿 **Vie privée et vie professionnelle : posture de la femme cadre**, avec Roseline Baroan, Directrice Générale Adjointe de la SUCAF-CI.
- 🌿 **Sensibilisation à la question de la "durabilité"** avec Camille Moulène, Coordonnatrice du Projet Profit pour AGRISUD en Côte d'Ivoire.

Au Cameroun, l'équipe pédagogique de la Chaire a organisé pour les ingénieurs des rencontres immersives au sein d'organismes agroalimentaires.

Les entreprises visitées : TA ANKH, GAAD, UNAPAC, ferme Frères du Noun, etc...

Photo d'illustration : Visites de la ferme des Plantations du Noun.
Sur la photo : M. Adamou Ngoucheme, Directeur technique entouré de stagiaires et encadreurs de la Chaire.



Au Cameroun et en Côte d'Ivoire, les porteurs de projet réalisent des stages de 3 mois au sein des entreprises partenaires de la Chaire afin de leur faire découvrir la structuration d'une entreprise et la diversité des rôles que doit incarner un entrepreneur. Au travers de ces stages, ils bénéficient de l'expérience de professionnels en marketing, en ressources humaines, en finance et bien d'autres fonctions stratégiques.

Au cours des deux années d'expérimentation du dispositif, les entreprises Castel Afrique (SABC et SOLIBRA), du Groupe SOMDIAA (SUCAF-CI, SOSUCAM, SGMC) et la SITA ont accueilli les porteurs de projet en stage.

Photo d'illustration : La promotion 2022 en stage chez SOLIBRA, accompagnée d'Eric Samson, ex DG de SOLIBRA et parrain de la promotion, et de Richard Atchadé, Dir. du Développement des Compétences et des Organisations - Solibra CI

L'ACCOMPAGNEMENT AU CŒUR DU DISPOSITIF

Tout au long du dispositif, les porteurs de projet bénéficient d'un **accompagnement à la maturation de leur projet**. Cet accompagnement vise à les inciter au questionnement, à la réflexion. Il les conduit à avoir une vision stratégique globale en ayant à l'esprit les conditions de faisabilité et de viabilité de leur projet. Les intervenants n'interfèrent pas dans la prise de décision. Le programme d'accompagnement est effectué via différentes approches, propres à chaque type d'acteurs impliqués :

- Suivi et tutorat assuré par les équipes pédagogiques de chaque établissement ;
- Coaching par des entrepreneurs, alumni ou partenaires des établissements, ou issus de la Communauté des entrepreneurs du Prix Pierre Castel ;
- Suivi et accompagnement par l'Institut Européen de Coopération et de Développement (IECD) via des entretiens réguliers et une intervention collective sur la posture entrepreneuriale.

DES ACTIVITÉS COMMUNES EN FAVEUR DE LA MONTÉE EN COMPÉTENCES

En 2022, les 18 porteurs de projet de la seconde promotion ont participé à des séances communes de formation :

- Franck DUQUESNOIS, enseignant-chercheur de l'Institut de Recherche en Gestion des Organisations (IRGO) de l'Université de Bordeaux et membre du Comité Scientifique et Pédagogique de la Chaire a assuré une formation sur le **Business model**.
- A l'initiative de Bordeaux Sciences Agro, les étudiants de ladite université d'ingénieur et les porteurs de projet de la Chaire ont participé à un **webinaire sur l'entrepreneuriat féminin en Afrique**.



Elmine KOUYATE
Axxiom SARL



Flore KOUASSI LAGO
CNA-CI



Thérèse KOUAME
Ingénieure agronome



Bénédicte JOAN
Train & Travel



Dans le cadre des activités de la Chaire en Côte d'Ivoire, Charlotte PIALES, étudiante en agronomie à Bordeaux Sciences Agro a réalisé un stage de césure en fin d'année 2021. Elle est allée à la rencontre d'entrepreneurs, d'ingénieurs agronomes et de partenaires du Fonds Pierre Castel et de l'ESA de Yamoussoukro.

L'ambition a été de découvrir et de comprendre les dynamiques entrepreneuriales et le fonctionnement d'entreprises agroalimentaires dans un contexte ivoirien. Les interviews effectuées avec les entrepreneurs sont basées sur les grands axes du business model GRP. Ce dispositif a été développé par Thierry Verstraete, Estèle Jouison et l'équipe de l'IRGO de l'Université de Bordeaux. Il présente l'avantage de placer le porteur de projet au centre de la réflexion.

LA RECHERCHE ET L'ANIMATION SCIENTIFIQUE

La Chaire réunit des **chercheurs et enseignants engagés en faveur d'un développement agricole durable** et conscients de l'importance de l'entrepreneuriat pour répondre aux défis futurs. Ce second volet concerne la recherche autour des concepts clés de la Chaire : les systèmes alimentaires et l'entrepreneuriat des jeunes, dans le contexte africain.

Cet axe, en cours de structuration, permet de mieux appréhender les notions sus-citées, d'en identifier les problématiques et de définir des pistes de solution.

La formation, la professionnalisation et la recherche, permettent de nourrir et de bâtir une communauté riche de sa diversité pour construire ensemble un climat entrepreneurial favorable au développement de systèmes alimentaires durables.

UNE GOUVERNANCE PARTAGÉE

Trois comités interdépendants collaborent, construisent et coordonnent les activités de la Chaire :



2

Promotions de porteurs de projet



PROMOTION 2021

CAMEROUN



- 🍃 Jean ABEGA : Création d'une unité de production de vin d'ananas dans la région du littoral
- 🍃 Lidienne ETIA EBOA : Production de fruits, sirops et confitures
- 🍃 Landri KENTSA : Production de lapins de chair dans la ville de Dschang
- 🍃 Emmanuel KOUAM : Production et transformation industrielle d'escargots géants d'Afrique
- 🍃 Ricardo NGUIMKEU BANOX : Production de la banane plantain dans la région de l'ouest
- 🍃 Didier PANJOUONO NGAMIE : Production d'huile de palme et produits dérivés
- 🍃 Mohamed Faïçal PEPOUNA : Fabrication de machines agricoles
- 🍃 Nelson SOKOUDJOU TCHUYASSI : Production de champignons comestibles
- 🍃 Félix TATIEZE KENFACK : Production et séchage de graines de courge (pistache) à Nanga-Eboko

CÔTE D'IVOIRE



- 🍃 Hermine Esther ADOU : Production de pâtes alimentaires à base de banane plantain
- 🍃 Siriki COULIBALY : Elevage de tilapias et production de laitue par le système de l'aquaponie
- 🍃 Sergine Akissi DIBY : Production de beurre de mangue à partir d'amande de mangue
- 🍃 Monhela Elie GAYE : Production de farine panifiable de manioc
- 🍃 Hélène Amenan KOUADIO et Nancy Désirée TAPE : Production de sucre à base de fleur de coco
- 🍃 Miny Doriane KOUAKOU : Restauration des sols et héliiculture
- 🍃 Thérèse KOUAME : Production et valorisation d'hibiscus
- 🍃 Cyrielle Iphigénie KOUAME : Production de poudre et de pâte d'akpi
- 🍃 Ulrich Franklin KOUASSI : Production et transformation de larves de mouches soldats noires
- 🍃 Henri Yannick PEHE : Valorisation de la drêche de brasserie
- 🍃 Hamed Bashirou SABO : Valorisation et transformation de la papaye
- 🍃 Christian Yannick TANNE : Production d'aliments porcins

PROMOTION 2022

CAMEROUN



- Myène DEMANOU ZEUFACK : *Unité de production de poudre de tomate*
- Alida DJUFFO FOUOCILI : *Production des silures fraîches et fumées*
- Chilachi ELONG KEKE : *Production du riz dans la localité de Mbanga*
- Kevine Deauville ESSEBA : *Production et transformation du manioc*
- Pauline MAIYANPA : *Transformation et commercialisation de sorgho à Maroua*
- Sylvia Edgardo MASSE : *Production semi-industrielle de tomates dans le département de l'Océan*
- Mayba FONGANG : *Héliciculture et transformation d'escargot*
- Rosine MENINGUE : *Transformation du piment frais en liquide et poudre*
- Leslie TIEUBOU TSOPGNI : *Production de 10 000 plants de bananes plantains et douces*
- René ZOGO DIMA : *Production et commercialisation de noix de cajou et de jus de pomme d'anacarde*

- Koche Marie ABONGA : *Production de vinaigre de pulpe de mangue*
- Hadja Mantohela BAMBA : *Production de poudre à infuser d'alchornea cordifolia (djeka)*
- Atchelo Amenan BELLA : *Production et transformation de la chair d'escargot*
- Poliana DJE LOU : *Production de piment avec le système d'hydroponie*
- Annick Etranhénian KONAN : *Raniculture et transformation de grenouille*
- Andokou Prince KOUAME : *Production de fil de soie de vers à soie Bombyx murier*
- Kouassi Martial N'GUESSAN : *Production de concentré et aliment complet à partir des larves de mouches soldats noires pour l'alimentation des poulets et poissons*
- Kouakou Wahoti TEYA : *Production de fil de soie à partir de vers à soie Bombyx murier*

CÔTE D'IVOIRE



TÉMOIGNAGES DE PORTEURS DE PROJETS



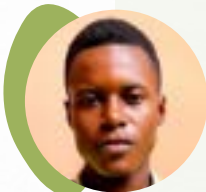
" Je suis très heureuse d'avoir participé au programme de la Chaire. **Grâce à cette aventure, mon projet est rédigé, il n'est plus juste une idée dans un carnet de notes.** Grâce à la Chaire, j'ai pu évaluer la faisabilité technique et économique de mon projet, nous avons pu faire des prototypes et ainsi maîtriser les étapes de réalisation du produit. "

Thérèse KOUAME, Promotion 2021 Côte d'Ivoire



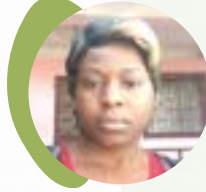
" Pendant ces 03 mois au sein de l'entreprise, j'ai pu approfondir mes connaissances et parfaire mes savoirs. Ce fut également l'occasion d'acquérir des compétences professionnelles nécessaires à la réussite d'une vie professionnelle. **Cette magnifique aventure culturelle au Cameroun m'a permis de découvrir un nouveau contexte local** avec toutes ses possibilités et ses difficultés. "

Christian Yannick TANNE, Promotion 2021 Côte d'Ivoire



" La Chaire était et est un catalyseur pour la professionnalisation des jeunes porteurs de projets entrepreneuriaux. **Avec la Chaire, j'ai eu l'avantage d'être enseigné, d'échanger et de travailler avec des professionnels aguerris** que ce soient mes encadreurs (entrepreneurs, chercheurs, professeurs, docteurs) aux séminaires de renforcement de capacités, au cours du dispositif, ou les équipes de la SABC, pendant le stage. "

Arthur KOUAM, Promotion 2021 Cameroun



" Le dispositif de la Chaire à travers les séminaires, les intervenants, l'équipe pédagogique, les visites dans les entreprises, les coachs et les stages en entreprise nous ont permis **d'être assez outillés pour être de fins entrepreneurs capables de créer des entreprises viables.** Notre prochaine étape après notre formation consiste au prototypage, suivi du test du produit en question sur le marché afin de voir son comportement. "

Pauline MAYIANPA, Promotion 2022 Cameroun

PERSPECTIVES



CONSOLIDATION DU DISPOSITIF DE FORMATION ET D'ACCOMPAGNEMENT



Les deux premières années du dispositif de formation et d'accompagnement de la Chaire ont permis d'identifier les points forts et les axes d'amélioration possibles. Une démarche d'amélioration continue a été déployée sur la base des retours de l'ensemble des acteurs impliqués (équipes pédagogiques, étudiants, entreprises accueillant des stagiaires, etc.).

Au terme de cette phase d'expérimentation, le Consortium souhaite aller plus loin dans la consolidation et le développement du dispositif. Quatre axes ont été identifiés :

Digitalisation des supports pédagogiques et intégration de la plateforme d'apprentissage en ligne "Moodle" dans les outils de formation

Déployée au cours de l'année 2022, la plateforme Moodle a eu pour objectif de :

- Faciliter l'accès aux cours en tout temps et tous lieux, depuis l'ordinateur ou le téléphone mobile (adapté aux usages actuels des jeunes en Afrique) ;
- Favoriser le partage des ressources pédagogiques entre les établissements d'enseignement supérieur membres ;
- Inclure un changement progressif de positionnement des pédagogues, de la position de sachant à celle d'accompagnateur, de l'acquisition des compétences via la pédagogie active ;
- Faciliter les échanges entre les étudiants des différents établissements via des espaces de forum, de partage d'informations, des boîtes à outils communes, etc.

Mise en place d'un certificat de formation « accompagnateur en entrepreneuriat agricole et agroalimentaire durable »

Un certificat de formation est en cours de création à destination des formateurs et accompagnateurs (équipes pédagogiques, coachs-entrepreneurs, etc.). L'objectif est d'harmoniser les méthodes de formation et d'accompagnement, de consolider le dispositif pour le répliquer dans d'autres pays, tout en assurant la qualité de l'accompagnement fourni et la valorisation des équipes pédagogiques.

Ce certificat est construit en partenariat avec l'équipe entrepreneuriat de l'IRGO de l'Université de Bordeaux et avec le soutien du programme CO//ectif de l'Agence Universitaire de la Francophonie AUF-Europe Occidentale.

La chaire est le lieu d'expérimentation de ce dispositif dont la mise en oeuvre permet de consolider le volet de l'accompagnement. Ce certificat pourra à long terme servir de référence pour d'autres dispositifs d'accompagnement à l'entrepreneuriat.

Renforcement des interactions inter-établissements

En 2022, les universités membres de la Chaire ont mis l'accent sur les activités inter-établissements à destination des étudiants, un objectif important pour la Chaire qui se poursuit en 2023.

Des actions s'inscrivant dans cette ambition sont prévues : projets et stages en lien avec les activités de la Chaire pour les étudiants de Bordeaux Sciences Agro, webinaires communs aux étudiants des différents établissements, interventions communes d'enseignants, etc.

Renforcement de l'accompagnement à l'issue du dispositif

Le bilan positif de la phase d'expérimentation de la Chaire encourage les membres à aller plus loin dans l'accompagnement des projets entrepreneuriaux les plus avancés. Cela se traduira par :

- 🍂 Le renforcement des liens avec l'écosystème ;
- 🍂 La mise en réseau des porteurs de projet avec des acteurs stratégiques (incubateurs, acteurs financiers, etc.) permettant la création de nouvelles opportunités et la poursuite de leurs activités ;
- 🍂 Un « coup de pouce » financier octroyé par le Fonds Pierre Castel-*Agir avec l'Afrique*, pour soutenir chaque année, dans chaque pays, un ingénieur prometteur sélectionné par un jury d'experts sur la base de la validation du modèle économique d'entreprise.

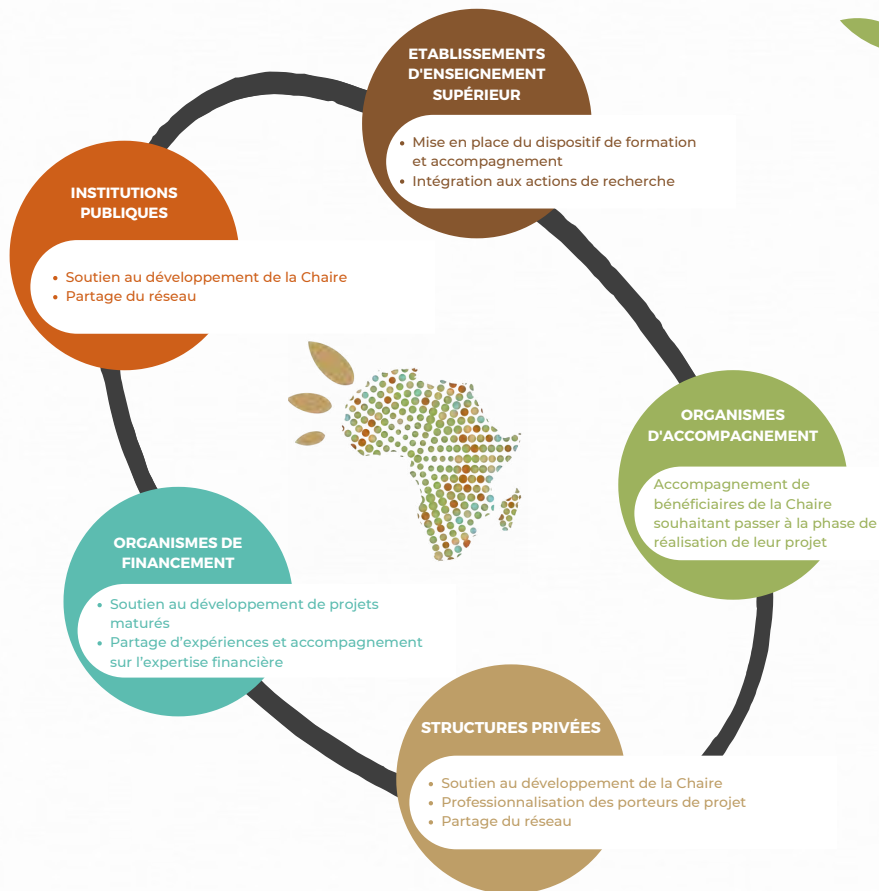
DÉVELOPPEMENT DES ACTIVITÉS DE RECHERCHE

La Chaire a aussi pour mission de contribuer à l'avancement de la recherche sur les sujets relatifs à l'entrepreneuriat et aux systèmes alimentaires en Afrique tout en favorisant une collaboration étroite entre les enseignants-chercheurs des différents établissements partenaires.

En 2021 et 2022, la priorité a été donnée au développement du volet pédagogique de la Chaire. Le programme de formation étant opérationnel, une attention particulière est désormais portée à la structuration du volet recherche.

La démarche consiste à co-construire des relations entre enseignants-chercheurs des différents établissements et pays partenaires pour induire des travaux de recherche communs sur les thèmes portés par la Chaire. Des relations avec des établissements de recherche impliqués sur les thématiques africaines (IRGO, Bordeaux Sciences Économiques, Université Bordeaux Montaigne, etc.) existent et seront renforcées et développées avec les équipes de recherche des établissements africains partenaires de la Chaire.





Pour les nouveaux objectifs de développement, il convient d'élargir le panel de partenaires publics et privés en Afrique et en Europe : établissements d'enseignement supérieur, structures de recherche, organismes d'accompagnement, etc.

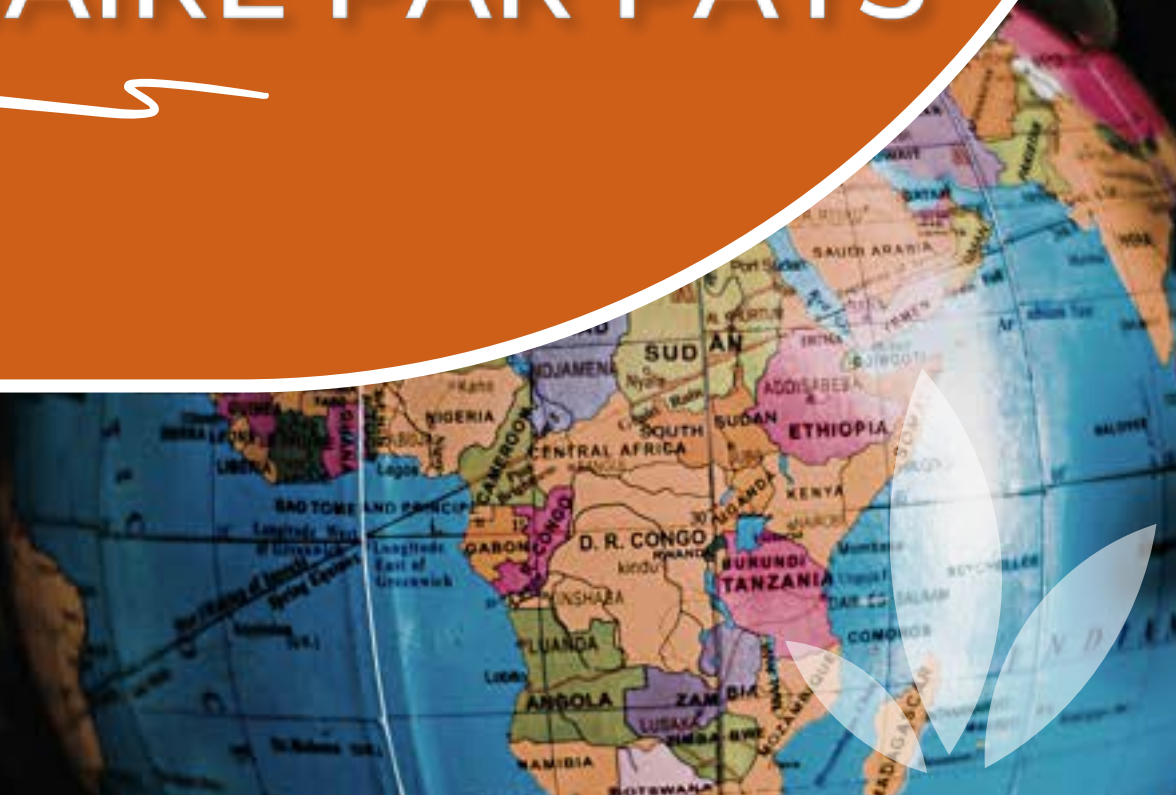
L'objectif est de fédérer les acteurs du développement autour de ce dispositif, de trouver des complémentarités, de faciliter l'accès à des financements qui permettent d'assurer sa viabilité dans le temps, de le faire grandir et d'augmenter son impact.

Pour répondre à ces objectifs, la Chaire a fait évoluer sa dénomination au profit de sa raison d'être : *Chaire Systèmes Alimentaires et Entrepreneuriat en Afrique*.

Le Fonds Pierre Castel, en tant que fondateur, veille au respect des engagements, des valeurs et des objectifs poursuivis. L'évolution du nom de la Chaire traduit sa vision de bâtir une communauté d'acteurs engagés au service de l'entrepreneuriat des jeunes et pour la durabilité des systèmes alimentaires.

Pour l'année académique 2022-2023, l'Ecole Supérieure des Sciences Agronomiques (ESSA) de l'Université d'Antananarivo à Madagascar rejoint le dispositif, et intègre une première cohorte d'étudiants en avril 2023. L'intégration de ce nouvel établissement permettra également d'apporter un regard nouveau sur le dispositif pour le consolider.

LA CHAIRE PAR PAYS



CAMEROUN

Au Cameroun, la Chaire est pilotée par la **Faculté d'Agronomie et des Sciences Agricoles (FASA)** de l'Université de Dschang. Créée en 1993 des cendres de plusieurs écoles qui lui ont précédé l'ENCA (1960), de l'ENSA (1972) du Centre Universitaire de Dschang (1977) l'INADER (1988), elle a formé plus de 1800 Ingénieurs et Techniciens Supérieurs originaires de plus de 10 pays d'Afrique et d'Europe dans les domaines de l'agriculture et du développement rural. La FASA possède des antennes dans 5 zones agro-écologiques du Cameroun.



" Au fil des ans, et en lien avec les évolutions socioéconomiques et politiques, la professionnalisation s'impose de plus en plus comme levier cardinal du développement de l'Université de Dschang particulièrement dans le cadre de la formation des Ingénieurs Agronomes assurée par la FASA. Aussi, sur le plan général, l'Université de Dschang promeut des dispositifs dédiés à l'accompagnement de l'innovation et de l'esprit d'entreprise chez les jeunes, à l'instar du Centre d'Appui à la Technologie, à l'Innovation et à l'Incubation à l'Université de Dschang (Cat2-UDs).

La création de la Chaire et son implantation à l'Université de Dschang renforcent cette dynamique. Il s'agit pour notre Université de se doter des dispositifs et des moyens pour accompagner ses diplômés à la création d'entreprises pérennes. La Chaire est mise en place à l'Université de Dschang pour participer à cette mission, mais aussi pour contribuer à l'avènement d'une génération de jeunes entrepreneurs audacieux et capables d'innovations dans les domaines agricoles et alimentaires. "

Pr Roger TSAFACK NANFOSSO, Recteur de l'Université de Dschang

CÔTE D'IVOIRE

En Côte d'Ivoire, la Chaire est pilotée par l'*École Supérieure d'Agronomie (ESA)* de l'INP-HB de Yamoussoukro. L'école est née en 1996 de la fusion de 2 grandes écoles de formation des cadres supérieurs dans le domaine des sciences agronomiques : l'École Nationale Supérieure d'Agronomie et l'Institut Agricole de Bouaké. Elle forme des ingénieurs généralistes dans les domaines des sciences agronomiques et des techniciens pratiques, avec des connaissances et un savoir-faire axés sur la maîtrise des itinéraires techniques des productions végétales et animales et des chaînes de valeur.



"La mise en place du dispositif de la Chaire a un impact positif sur les actions de l'ESA en matière d'entrepreneuriat. Au niveau des étudiants, Il leur permet d'acquérir des compétences entrepreneuriales grâce au renforcement de capacités entrepreneuriales et par le partage d'expériences d'entrepreneurs intervenant dans le dispositif comme enseignants et mentors.

Au niveau de l'ESA, il permet de consolider le partenariat existant avec les entreprises du groupe Castel (Solibra) et Somdiaa (SUCAF-CI). Il permet aussi des collaborations universitaires avec des partenaires comme Bordeaux Sciences Agro en France et la Faculté d'Agronomie et des Sciences Agricoles de l'Université de Dschang au Cameroun.

Les premiers résultats de la Chaire sont visibles. En effet le dispositif a permis de réaliser 11 prototypes pour les 2 promotions. Pour l'ESA, Cette étape permet aux étudiants de savoir dimensionner le projet, de connaître les outputs nécessaires et d'avoir les premiers avis de la clientèle sur le produit. En outre le produit issu du prototypage est un important levier dans la recherche de financement. "

Dr Siaka KONE, Directeur Général de l'ESA



MADAGASCAR

L'École Supérieure des Sciences Agronomiques (ESSA) de l'Université d'Antananarivo, est l'établissement qui pilote la Chaire à Madagascar. Fondée en 1963, il est l'unique établissement public de formation d'ingénieurs agronomes de l'île. Consciente que les compétences entrepreneuriales représentent un levier pour l'employabilité des étudiants, l'ESSA continue à renforcer ses syllabus. Parmi les initiatives existantes, le programme innovant «Business Expérience» est développé depuis 7 ans au sein de l'ESSA à travers l'approche d'entreprises-écoles.



"Entreprendre en Afrique et particulièrement à Madagascar s'apparente à un parcours du combattant. Les obstacles sont de différentes natures : un environnement des affaires peu favorable, un accès au financement très ardu, des formalités administratives lourdes, un contexte politique difficile, ainsi que le poids de la culture et de la société."

L'intégration de l'Ecole Supérieure des Sciences Agronomiques au dispositif de la Chaire Systèmes alimentaires et entrepreneuriat en Afrique, est un levier pour soutenir le développement entrepreneurial de la jeunesse malgache, ainsi que le développement de systèmes alimentaires respectueux de leur environnement. La Chaire permet en outre de trouver ensemble avec les autres universités partenaires une solution pour pallier ces obstacles pour les jeunes qui souhaitent entreprendre. Et le renforcement des capacités entrepreneuriales permet aux jeunes de contribuer à l'amélioration de la sécurité alimentaire du Pays."

Arsène RANDRIANARIVELOSEHENO, Directeur de l'ESSA

FRANCE

En France, la Chaire est pilotée par **Bordeaux Sciences Agro**. Créée en 1962, l'école accueille chaque année 600 élèves. L'établissement a initié de longue date une démarche visant à favoriser l'entrepreneuriat de ses étudiants et diplômés via une spécialisation dédiée et des activités visant à favoriser la sensibilisation à l'entrepreneuriat.

Le dispositif de la Chaire se déploie différemment à Bordeaux Sciences Agro où les étudiants-entrepreneurs bénéficient déjà d'autres dispositifs d'accompagnement (PEPITE ECA, Diplôme Etudiant-Entrepreneur, etc.). Dans l'établissement, la Chaire s'inscrit dans le cadre des activités pédagogiques, apportant aux étudiants une ouverture internationale et un éclairage sur les enjeux agricoles et alimentaires, entrepreneuriaux et plus largement sociétaux en Afrique. La Chaire permet ainsi la réalisation de projets collectifs, de stages (de collecte de données et de prospective) pour étudiants en césure et de séminaires et webinaires divers en lien avec les sujets de la Chaire.



" La Chaire est pour nous l'occasion de développer les relations internationales de Bordeaux Sciences Agro au profit de nos élèves ingénieurs, au travers du thème important de l'entrepreneuriat et de la professionnalisation qui sont des enjeux majeurs tant en Afrique qu'en France, ceci indépendamment de contextes pays différents. En 2022, nos étudiants ont pu bénéficier de conférences sur des thèmes touchant à l'Afrique, d'un stage en Côte d'Ivoire, de projets étudiants dans le cadre de la filière maraîchère dans l'ouest du Cameroun ou la filière porcine en Côte d'Ivoire, autant d'opportunités pour les élèves de s'ouvrir sur des enjeux et contextes différents de ceux rencontrés en France. C'est un partenariat stimulant et à forte valeur ajoutée dont nous sommes très heureux à Bordeaux Sciences Agro. "

Christophe ALEMANY, Titulaire de la Chaire en France



MEMBRES ET PARTENAIRES



MEMBRES DE LA CHAIRE : UN PARTENARIAT PUBLIC-PRIVÉ

La Chaire est une coopération internationale qui traite de deux défis majeurs : **l'entrepreneuriat et les systèmes alimentaires africains**. Cette collaboration entre des organismes publics et privés, acteurs clés de la formation, de la recherche et du monde de l'entreprise, vise à co-construire des dispositifs qui répondent à de réels besoins sur le territoire africain.



Créé en 2017 par Pierre Castel et Pierre De Gaétan Njikam, le **Fonds Pierre Castel - Agir avec l'Afrique**, basé en France, soutient financièrement et par de la formation des projets initiés par de jeunes entrepreneurs africains dans les secteurs de l'agriculture et de l'agroalimentaire, secteurs à forte valeur ajoutée et facteurs de dynamique économique et sociale africaine.



L'**Ecole Nationale Supérieure des Sciences Agronomiques de Bordeaux** (Bordeaux Sciences Agro) a initié une démarche favorisant l'entrepreneuriat de ses étudiants et diplômés, en intégrant à son contenu pédagogique la sensibilisation à la création de projet. Elle offre également une spécialisation «Stratégie, Entrepreneuriat et Management d'entreprises agricoles».



L'**Ecole Supérieure d'Agronomie** (ESA) de l'Institut National Polytechnique Houphouët-Boigny de Yamoussoukro (Côte d'Ivoire) dispose d'un parcours «Agribusiness» ainsi que d'un dispositif «Agripreneur Innove+», visant à accompagner au sein d'un incubateur les étudiants qui ont un projet de création d'entreprise.



L'Université de Dschang (Cameroun) intervient au travers de sa **Faculté d'Agronomie et des Sciences Agricoles** (FASA). Pour favoriser l'entrepreneuriat en tant que levier d'employabilité pour ses étudiants et de développement économique, l'Université a créé un incubateur, le Centre d'Appui à la Technologie, à l'Innovation et à l'Incubation.



L'**Ecole Supérieure des Sciences Agronomiques** (ESSA) de l'Université d'Antananarivo est reconnue à Madagascar comme une institution leader dans la formation et la recherche en agriculture, gestion durable et valorisation des ressources naturelles. A travers notamment ses partenariats avec le secteur privé, l'ESSA continue à renforcer ses cursus pour promouvoir l'employabilité de ses étudiants.

COMITÉ D'ORIENTATION STRATÉGIQUE



Jacques-Olivier PESME
Président de la Chaire
Vice-Président Fonds Pierre Castel



Sabine BRUN-RAGEUL
Directrice de Bordeaux
Sciences Agro



Siaka KONE
Directeur de l'École Supérieure
d'Agronomie de l'INP-HB

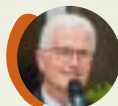


Roger TSAFACK NANFOSSO
Recteur de l'Université de
Dschang



**Arsène
RANDRIANARIVELOSEHENO**
Directeur de l'ESSA

COMITÉ DE PILOTAGE



Christophe ALEMANY
Titulaire de la Chaire en France
Professeur associé en
management d'entreprise
Bordeaux Sciences Agro



Jean-Marc DJINA
Titulaire de la Chaire en Côte d'Ivoire
Enseignant chercheur Gestion
Commerce Economie Appliquée
ESA de l'INP-HB



Guillaume FONGANG FOUPE
Titulaire de la Chaire au Cameroun
Maître de conférences, Agro socio
économiste
FASA - Université de Dschang



Jeannin RANAIVONASY
Titulaire de la Chaire à Madagascar
Maître de conférences
ESSA de l'Université d'Antananarivo



Eva TOURNAIRE
Cheffe de projet
Chaire *Systèmes alimentaires et
Entrepreneuriat en Afrique*
Fonds Pierre Castel - Agir avec l'Afrique

COMITÉ SCIENTIFIQUE ET PÉDAGOGIQUE



Franck DUQUESNOIS
Maître de conférences, membre de
l'équipe "Entrepreneuriat" de l'IRGO
Bordeaux Sciences Agro



Jean-Philippe FONTENELLE
Enseignant en Agronomie, Directeur
délégué aux relations internationales
Bordeaux Sciences Agro



Félix ADJE
Enseignant-chercheur Génie Chimique et
Agroalimentaire
ESA de l'INP-HB



Landry ZONSREU
Assistant technique du Directeur
ESA de l'INP-HB



Philippe KOUADIO
Enseignant chercheur Gestion Commerce
Economie Appliquée
ESA de l'INP-HB



Gaylor RAZAFIMAMONJISON
Enseignant Chercheur
ESSA de l'Université d'Antananarivo



Hervé NAPI WOUAPI
Assistant au département de
Socio-Economie Rurale et Vulgarisation
Agricole
FASA - Université de Dschang



Martial MELACHIO NGUEDIA
Moniteur au Département de Socio-
économie Rurale et Vulgarisation Agricole
FASA - Université de Dschang

Ils participent au dispositif de formation et d'accompagnement



Institutions de recherche



Institutions publiques et organisations internationales



CONTACTS



CHAIRE SYSTÈMES ALIMENTAIRES ET ENTREPRENEURIAT EN AFRIQUE

Jacques-Olivier PESME

Président

jo.pesme@fonds-pierre-castel.org

Eva TOURNAIRE

Cheffe de Projet

e.tournaire@chaire-systemes-alimentaires-et-entrepreneuriat-en-afrique.com

BORDEAUX SCIENCES AGRO

Christophe ALEMANY

Titulaire de la Chaire en France

christophe.alemany@agro-bordeaux.fr

ECOLE SUPÉRIEURE D'AGRONOMIE DE L'INP-HB

Jean Marc DJINA

Titulaire de la Chaire en Côte d'Ivoire

djina258@gmail.com

Landry ZONSREU

Membre du CSP de la Chaire

messonlandry@gmail.com

ÉCOLE SUPÉRIEURE DES SCIENCES D'ANTANANARIVO

Gaylor RAZAFIMAMONJISON

Maître de conférences

rdinagaylor@yahoo.fr

Jeannin RANAIVONASY

Titulaire de la Chaire à Madagascar

j.ranaivonasy@gmail.com

FACULTÉ D'AGRONOMIE ET DES SCIENCES AGRICOLES

Guillaume FONGANG FOUPE

Titulaire de la Chaire au Cameroun

guillaumefongang@yahoo.fr

FONDS PIERRE CASTEL - AGIR AVEC L'AFRIQUE

Pierre De Gaétan NJIKAM

Directeur Général

pdg.njikam@fonds-pierre-castel.org

Line-Andrée ZAMBLE

Responsable communication et Chargée de mission Prix Pierre Castel

l.zamble@fonds-pierre-castel.org



CHAIRE

Systemes alimentaires & Entrepreneuriat en Afrique



www.chaire-systemes-alimentaires-et-entrepreneuriat-en-afrique.com